



XUNTA DE GALICIA
CONSELLERÍA DE
INFRAESTRUTURAS E VIVENDA



**ESTUDIO DE ORDENACIÓN E DELIMITACIÓN DE TREITOS URBANOS
DE SOLO DE NÚCLEO RURAL NA
REDE AUTONÓMICA DE ESTRADAS DE GALICIA
CLAVE: GA/17/047.09**

REVISIÓN:

3

ÁMBITO:

GALICIA

PROVINCIA:

A CORUÑA

CONCELLO:

SANTISO

• Índice

1. INTRODUCCIÓN E OBTXECTO.....	3
2. ÁMBITO DO INFORME.....	3
3. ANTECEDENTES.....	3
3.1. ANTECEDENTES ADMINISTRATIVOS.....	3
3.2. DATOS PREVIOS.....	4
3.3. ANTECEDENTES URBANÍSTICOS.....	4
3.3.1. PLANEAMENTO URBANÍSTICO XERAL.....	4
3.3.2. OUTROS INSTRUMENTOS URBANÍSTICOS.....	4
3.3.3. INSTRUMENTOS URBANÍSTICOS DO CONCELLO DE SANTISO.....	4
4. CRITERIOS DELIMITACIÓN DE TREITOS URBANOS EN SOLO DE NÚCLEO RURAL.....	5
4.1. CRITERIO XERAL.....	5
4.2. CIRCUNSTANCIAS PARTICULARES DE RECOÑECEMENTO.....	5
4.3. CIRCUNSTANCIAS QUE NON PERMITEN O RECOÑECEMENTO.....	6
4.3.1. CONCELLOS SEN AFECCIÓN ÁS ESTRADAS AUTONÓMICAS.....	6
4.3.2. CONCELLOS SEN NÚCLEOS RURAIS NAS MARXES DAS ESTRADAS AUTONÓMICAS.....	6
4.3.3. CONCELLOS SEN INSTRUMENTOS DE ORDENACIÓN URBANÍSTICA.....	6
4.3.4. SOLOS DE NÚCLEO RURAL SEN ORDENACIÓN DETALLADA.....	6
5. TIPOS DE TREITOS URBANOS.....	6
6. RECOÑECEMENTO DOS NÚCLEOS RURAIS NO CONCELLO DE SANTISO.....	6
7. EFECTOS DO RECOÑECEMENTO DE TREITOS URBANOS.....	7
ANEXO I.- LONXITUDE TREITOS URBANOS RECOÑECIDOS.....	9
ANEXO II.- IDENTIFICACIÓN DE TREITOS URBANOS.....	10

1. INTRODUCCIÓN E OBXECTO

A Lei 8/2013, do 28 de xuño, de Estradas de Galicia, determina no título IV como forma de protección do dominio público viario a limitación dos usos das parcelas contiguas á estrada, pero tamén abre a posibilidade dunha coordinación entre a ordenación urbanística e a protección do sistema viario non só para o solo urbano como viña establecido na antiga lei 4/1994 de estradas de Galicia, seno tamén para os solos clasificados como de núcleo rural. Deste feito considera, no seu artigo 7, o treito urbano dunha estrada como aquel que discorre por solo clasificado polo correspondente instrumento de planeamento urbanístico como urbano ou de núcleo rural cando, neste último caso, conte con aliñacións marcadas no antedito instrumento e aquel fose informado favorablemente, conforme a aquela Lei, pola administración titular da estrada.

No caso dos treitos das estradas autonómicas que discorren por solo clasificado como de núcleo rural polo correspondente instrumento de planeamento urbanístico, para ter a consideración de treitos urbanos deben de contar con aliñacións marcadas naquel e, ademais, deben ter obtido un informe favorable da administración titular da estrada, conforme ós preceptos da Lei 8/2013, do 28 de xuño, de Estradas de Galicia. Ase mesmo no artigo 23.3 da lei determinábase que nos treitos urbanos das estradas, o instrumento de planeamento urbanístico determinará a aliñación de edificación, que poderá fixarse, de xeito motivado, a unha distancia inferior á que prevé esta lei con carácter xeral para a liña límite de edificación das estradas, valorando a existencia de edificacións continuadas preexistentes, así como a concorrencia de razóns técnicas, socioeconómicas ou de orografía do terreo que poidan aconsellar a redución. Por último a Lei 8/2013 determina no artigo 38. 4 que nos treitos urbanos das estradas non se establecen nin zonas de protección da estrada nin liña límite de edificación.

O obxecto deste documento é identificar e recoñecer os treitos urbanos nos solos clasificados como solo de núcleo rural que forman parte da Rede Autonómica de Estradas de Galicia, ós efectos de que naqueles se aplique o réxime especial de protección do dominio público viario e de ordenación detallada das marxes da estrada que se prevé para eles na Lei 8/2013, do 28 de xuño, de Estradas de Galicia.

Este réxime especial dos treitos urbanos consiste, fundamentalmente, en que neles non se definen zonas de protección da estrada (zona de servidume e zona de afección) nin liña límite de edificación. En consecuencia, a ordenación detallada das marxes da estrada, nos treitos urbanos, queda regulada só polo correspondente instrumento de planeamento urbanístico, sen que lle sexan aplicables as condicións de ordenación que veñen derivadas, con carácter xeral, da lexislación sectorial en materia de estradas (a establecida pola liña límite de edificación, fundamentalmente).

Na práctica, iso supón, entre outras consecuencias, que a ordenación da situación das construcións, instalacións ou edificacións, que nas marxes das estradas, con carácter xeral, regula a liña límite de edificación, nos seus treitos urbanos é asumida directamente polo correspondente instrumento de planeamento urbanístico, a través das aliñacións de edificación que estableceza.

2. ÁMBITO DO INFORME

O ámbito deste documento corresponde ao **Concello de Santiso**, ao que se lle recoñecen como treitos urbanos algúns dos terreos que discorren por solo de núcleo rural, por cumprir as condicións que, para o seu recoñecemento como treitos urbanos, establece a Lei 8/2013, do 28 de xuño, de Estradas de Galicia.

Inclúese neste informe o Concello de **Santiso** por contar cun recoñecemento de treitos urbanos en coordinación co instrumento de planeamento urbanístico, de todos os núcleos rurais adxacentes ás estradas autonómicas, de acordo a criterios de protección e funcionalidade das estradas autonómicas, a través deste estudo de delimitación de treitos urbanos realizado por parte da administración titular das estradas.

Para todos estes núcleos rurais, faise unha delimitación gráfica dos treitos urbanos recoñecidos e unha listaxe dos mesmos.

Por último, débese ter en conta que, debido á continua actualización dos instrumentos de ordenación urbanística dos distintos concellos de Galicia, no caso de que para algún concello se emitise un informe de delimitación específica dos treitos urbanos na Rede Autonómica de Estradas de Galicia, con posterioridade a este informe xeral de Galicia, as determinacións daquel prevalecerán en todo caso sobre as deste.

3. ANTECEDENTES

3.1. ANTECEDENTES ADMINISTRATIVOS

Coa entrada en vigor da vixente lexislación sectorial en materia de estradas, introduciuse o concepto de treito urbano en solo de núcleo rural dunha estrada. Defínese como aquel que discorre por solo clasificado polo correspondente instrumento de planeamento urbanístico como solo de núcleo rural cando conte con aliñacións marcadas no antedito instrumento e aquel fose informado favorablemente, conforme á Lei 8/2013, do 28 de xuño, de Estradas de Galicia, pola administración titular da estrada.

A elaboración deste documento parte dun estudo de delimitación de treitos urbanos previo, aprobado pola administración competente en materia de Estradas de Galicia, con data 10 de marzo de 2014, e unha posterior revisión e actualización do documento que conta coa aprobación definitiva de data 2 de xullo de 2014.

Neste estudo, delimitáronse de xeito detallado, e en coordinación co planeamento urbanístico municipal, os solos de núcleo rural adxacentes ás estradas autonómicas que foron recoñecidos como treitos urbanos a efectos da lexislación sectorial, nos concellos que procede tal recoñecemento por razóns técnicas, socioeconómicas ou de orografía, e que contan con instrumento de planeamento urbanístico municipal aprobados definitivamente con data anterior ao estudo.

O presente estudo de planeamento, actualiza os concellos nos que procede o recoñecemento como treitos urbanos dos solos de núcleo rural do ámbito municipal, que contén con planeamento urbanístico municipal aprobado definitivamente con posterioridade a data 2 de xullo de 2014, e segundo o procedemento actualmente regulado.

O procedemento administrativo necesario para o recoñecemento e delimitación de treitos urbanos, tendo en conta a posterior entrada en vigor do Regulamento Xeral da Lei de Estradas, actualmente queda regulado nos artigos 62 e 63 do mesmo.

Así, o artigo 62.2 indica que a delimitación dos treitos urbanos por parte da Administración titular da estrada poderá recoñecerse a través dun expediente de delimitación específico ao respecto, ademais de poder recoñecerse mediante a aprobación do instrumento de planeamento urbanístico que conte co seu previo informe preceptivo favorable.

A continuación, o artigo 63 recolle o procedemento administrativo a seguir para o recoñecemento de treitos urbanos. Así, no seu apartado 2 do Regulamento Xeral establece a necesidade dos estudos de delimitación de treitos urbanos de ter en conta o previsto no correspondente instrumento de planeamento urbanístico. Indica asemade a necesidade de incluír os planos en que se delimite a estrada, ou o treito dela, a que se refire a proposta, a identificación dos treitos que se propón recoñecer como treitos urbanos, a situación actual da zona de afección e da liña límite de edificación e a ordenación urbanística da zona, incluída a definición da aliñación de edificación.

O presente documento elabórase para ser sometido ao trámite de información pública e poñer así en coñecemento dos afectados a proposta de treitos urbanos aos efectos da lexislación de Estradas.

3.2. DATOS PREVIOS

A documentación gráfica empregada no presente documento trata de representar da forma máis fidedigna posible tanto a realidade física existente como a ordenación urbanística municipal.

Para levar a cabo este estudo, empregouse a información cartográfica obtida do Instituto de Estudos do Territorio e o Instituto Geográfico Nacional, así como, a información gráfica dos instrumentos de planeamento urbanísticos obtida do Sistema de Información de Ordenación do Territorio e Urbanismo de Galicia (SIOTUGA).

E preciso puntualizar que, no caso de discrepancias de tipo gráfico en relación coa delimitación territorial dos núcleos dos concellos estudados neste documento, ou da ordenación detallada grafada para cada núcleo rural incluídos neste documento, prevalecerá o establecido nos instrumentos de planeamento urbanístico vixente.

3.3. ANTECEDENTES URBANÍSTICOS.

3.3.1. PLANEAMENTO URBANÍSTICO XERAL

Dado que este estudo de recoñecemento de treitos urbanos nos solos clasificados como núcleo rural a efectos da lexislación sectorial en materia de estradas, supón unha coordinación coa ordenación das marxes das estradas autonómicas prevista no correspondente instrumento de planeamento urbanístico municipal, neste informe realízase unha análise dos que se atopan vixentes nos concellos de Galicia e que contan co recoñecemento de treitos urbanos en solo de núcleo rural.

3.3.2. OUTROS INSTRUMENTOS URBANÍSTICOS

O recoñecemento dos treitos urbanos de núcleo rural, poderá derivar tamén da aprobación definitiva doutros instrumentos urbanísticos

Dentro dos instrumentos de planeamento urbanístico aos que se refire este apartado, cabe destacar, entre outros, as Modificacións Puntuais dos instrumentos de planeamento, as delimitacións de núcleos rurais, ou os Plans Especiais de Reforma Interior ou de Dotación e Infraestruturas en solos de núcleo rural, etc.

Acadarán a condición de treitos urbanos os núcleos rurais sempre e cando, estes instrumentos contén ou clasifiquen o solo como de núcleo rural, e contén con aliñacións marcadas, e estes fosen informados de acordo a actual lexislación de estradas.

No caso nos que o instrumento urbanístico non conte con informe de acordo actual lexislación de estradas, e fosen informados coa derogada Lei 4/1994 do 24 de setembro, de Estradas de Galicia, o recoñecemento dos treitos urbanos deriva dunha análise detallada da ordenación urbanística nas marxes das estradas autonómicas, tendo en conta os criterios de protección e funcionalidade das estradas, segundo o establecido nos artigos 62 e 63 do Regulamento Xeral de Estradas.

3.3.3. INSTRUMENTOS URBANÍSTICOS DO CONCELLO DE SANTISO

A continuación, indícase para o concello de **Santiso**, o tipo de instrumento de planeamento vixente e a data de aprobación correspondente, así coma, a título informativo, os datos de poboación, superficie e densidade de poboación do termo municipal.

Código	Provincia	Concello	Poboación (hab.2016)	Sup. (km ²)	Densidade (hab./km ²)	Instrumento	Data
15079	A Coruña	Santiso	1.672	67,39	24,81	PXOM	21/11/2014

No caso do Concello de **Santiso**, o recoñecemento de treitos urbanos deriva exclusivamente do Plan Xeral de Ordenación Municipal.

4. CRITERIOS DELIMITACIÓN DE TREITOS URBANOS EN SOLO DE NÚCLEO RURAL

4.1. CRITERIO XERAL

O criterio fundamental para a delimitación dos treitos urbanos nos solos de núcleo rural que forman parte da Rede Autonómica de Estradas de Galicia é a clasificación do solo como núcleo rural, aínda que deben de verificarse outros criterios adicionais.

En primeiro lugar, a ordenación das marxes da estrada que estableza o instrumento de ordenación urbanística vixente debe satisfacer as necesidades de protección da infraestrutura que considere axeitadas a súa administración titular.

En segundo lugar, debe estar correctamente definida, de forma inequívoca e indiscutible, a situación da aliñación de edificación no instrumento de ordenación urbanística vixente, xa sexa de xeito gráfico ou indirecto a través da súa correspondente normativa.

Fundamentalmente, existen dúas modalidades de determinación da posición da aliñación de edificación nos instrumentos de planeamento urbanístico: graficamente, mediante a súa representación nos respectivos planos de ordenación (e a conseqüente referencia a esa regulación na parte normativa do instrumento de planeamento urbanístico), ou indirectamente, mediante a súa definición na normativa e ordenanzas aplicables, en xeral establecendo un recuado mínimo con respecto á posición da aliñación de viario (ou aliñación oficial, segundo a nomenclatura empregada en cada caso).

A estes efectos, téñense en consideración os seguintes subcriterios:

- Posición da aliñación de edificación, que debe quedar suficientemente separada da estrada para respectar as súas necesarias condicións de explotación e seguridade viaria.
- A cartografía empregada debe ser o suficientemente actual e detallada, para reflectir a realidade existente da estrada e das súas marxes.
- Definición dos usos permitidos e prohibidos entre a estrada e a aliñación de edificación, que debe ser coherente co establecido na lexislación sectorial de estradas.

Cumpren os criterios establecidos no parágrafo anterior, aqueles instrumentos de planeamento urbanístico que contén con informe sectorial favorable da administración titular da estrada e recoñecemento expreso, en base á lexislación sectorial vixente.

Será no momento de entrada en vigor daqueles instrumentos de planeamento urbanístico que fosen informados en sentido favorable con respecto á afección sobre a Rede Autonómica de Estradas de Galicia, de acordo ao establecido na Lei 8/2013, do 28 de xuño, de Estradas de Galicia, cando serán recoñecidos como treitos urbanos ao abeiro do artigo 7 da antedita lei, todos ou algúns dos terreos clasificados como solo de núcleo rural que se sitúen nas marxes da Rede Autonómica de Estradas de Galicia ó seu paso polo respectivo concello.

4.2. CIRCUNSTANCIAS PARTICULARES DE RECOÑECIMENTO

Varios son os concellos de Galicia, que tendo un Plan Xeral de Ordenación Municipal actualmente en vigor, cumpren co criterio fundamental de clasificación do solo como núcleo rural no seu ámbito territorial, en terreos situados nas zonas de afección das estradas autonómicas, pero ao antedito instrumento non conta co informe en sentido favorable desta administración, conforme a Lei 8/2013 do 28 de xuño de Estradas de Galicia.

Nestes casos inclúense, aqueles instrumentos de planeamento urbanístico que están adaptados aos criterios da anterior lexislación de estradas, dado que foron informados en sentido favorable de acordo ao establecido na derogada Lei 4/1994 do 24 de setembro, de Estradas de Galicia, é por suposto, non contan co recoñecemento expreso dos seus núcleos rurais a través do informe sectorial en materia de estradas autonómicas.

Co fin de alcanzar o recoñecemento dos teitos urbanos de núcleo rural, neste estudo, tivéronse en conta as diferencias entre os instrumentos de planeamento urbanístico de cada concello, así como as circunstancias particulares que se describen a continuación, que permiten o recoñecemento dos núcleos rurais como treitos urbanos das estradas, mantendo as necesarias condicións de funcionalidade e protección das estradas autonómicas.

1. O Concello deberá contar cunha ordenación urbanística municipal de carácter xeral.
2. Os núcleos rurais deberán de contar con aliñacións marcadas, tanto as de viario coma as de edificación.

Os planos de ordenación de núcleo rural, deberán conter a ordenación das marxes das estradas autonómicas, mediante a representación gráfica das aliñacións de viario e de edificación nos planos de ordenación, quedando perfectamente definidas, e constituídas por dúas liñas paralelas ó percorrido da estrada a unha distancia dada, tendo en conta criterios de seguridade viaria, funcionalidade e necesidades da mobilidade sustentable; coa súa oportuna identificación na lenda de cada plano, acoutando en cada tramo a distancia total entre aliñacións e a distancia destas ó eixo da estrada.

3. Os usos permitidos e prohibidos entre a estrada e a aliñación de edificación, deberán ser coherentes co establecido na lexislación sectorial de estradas

4.3. CIRCUNSTANCIAS QUE NON PERMITEN O RECOÑECEMENTO

4.3.1. CONCELLOS SEN AFECCIÓN ÁS ESTRADAS AUTONÓMICAS

Aqueles nos que non existe treito urbano algún na Rede Autonómica de Estradas de Galicia ó seu paso por eles, dado que non están atravesados pola Rede Autonómica de Estradas de Galicia en todo o seu termo municipal.

4.3.2. CONCELLOS SEN NÚCLEOS RURAIS NAS MARXES DAS ESTRADAS AUTONÓMICAS

Nos que non existe treito urbano algún na Rede Autonómica de Estradas de Galicia ó seu paso por eles, dado que a pesares de estar atravesados pola Rede Autonómica de Estradas de Galicia no seu termo municipal, o seu instrumento de planeamento urbanístico non conte con ámbitos de solo clasificado como núcleo rural nos terreos adxacentes as mesmas.

4.3.3. CONCELLOS SEN INSTRUMENTOS DE ORDENACIÓN URBANÍSTICA

Non procede o recoñecemento dos núcleos rurais como treitos urbanos das estradas autonómicas, naqueles concellos nos que non exista ningún instrumento de ordenación urbanística propio vixente, polo que se rexerían polas Normas Complementarias e Subsidiarias de Planeamento das Provincias da Coruña, Lugo, Ourense e PonteSantiso, aprobadas por Orde da Consellería de Ordenación do Territorio e Obras Públicas de 3 de abril de 1991 e publicadas no Diario Oficial de Galicia o 19 de xuño de 1991.

Dado que as Normas Complementarias e Subsidiarias de Planeamento non delimitan propiamente cada tipo de solo, non é posible delimitar treitos urbanos de núcleo rural na Rede Autonómica de Estradas de Galicia ó seu paso por eles.

4.3.4. SOLOS DE NÚCLEO RURAL SEN ORDENACIÓN DETALLADA

En moitos dos instrumentos de ordenación urbanística que se atopan vixentes nos concellos que conforman o ámbito deste informe non se establece unha ordenación detallada dos núcleos rurais.

En consecuencia, non é posible delimitar ningún núcleo rural nestes concellos como treitos urbanos das estradas, dado que non existen mecanismos de ordenación detallada que poidan asumir a función que, no caso xeral, realiza a liña límite de edificación da lexislación sectorial de estradas.

Polo tanto, neses concellos non é posible delimitar treitos urbanos nos solos clasificados como de núcleo rural.

5. TIPOS DE TREITOS URBANOS

Como consecuencia da posición relativa entre as estradas autonómicas e os terreos clasificados como solo de núcleo rural pódense dar distintos tipos de situacións posibles.

Así, segundo a posición do solo clasificado como de núcleo rural respecto da liña límite de edificación definida polo artigo 41 da Lei de Estradas de Galicia, prodúcense dúas situacións básicas:

- Interiores, cando a delimitación do solo de núcleo rural se sitúa máis próximo á estrada que a liña límite de edificación.
- Exteriores, cando a delimitación do solo de núcleo rural se sitúa máis afastada da estrada que a liña límite de edificación.

Nas táboas de identificación dos treitos urbanos distínguense entre estes principais tipos de situacións, pero é nos planos contidos como anexo a este documento onde mellor se pode apreciar a situación concreta en cada punto das marxes da estrada.

No Anexo I deste documento, inclúese unha táboa onde se indican os núcleos rurais neste concello, nos que procede o recoñecemento de treito urbano de núcleo rural a efectos da lexislación sectorial en materia de estradas, indicando a estrada autonómica e o treito desta no que se localizan, así como a súa posición respecto da estrada de acordo ao indicado neste apartado.

Débese ter en conta que unha delimitación gráfica, mediante planos, é preferible para identificar con precisión os terreos que abrangue, en concreto, cada delimitación de treitos urbanos. É por iso polo que, nese sentido, a antedita táboa débese entender como un resume, a título informativo, dos treitos urbanos existentes na Rede Autonómica de Estradas de Galicia.

6. RECOÑECEMENTO DOS NÚCLEOS RURAIS NO CONCELLO DE SANTISO

No instrumento de planeamento urbanístico vixente no concello de **Santiso** concorren as circunstancias particulares indicadas no apartado 4.2 deste documento, dado que ao estar adaptado aos criterios da anterior lexislación de estradas, a derogada Lei 4/1994 do 24 de setembro, de Estradas de Galicia, realizouse unha análise da ordenación urbanística nas marxes das estradas autonómicas por parte da Administración titular de Estradas de Galicia, tendo en conta os criterios de protección e funcionalidade das estradas, indicados nos apartados anteriores.

Realízase a continuación para o concello de **Santiso** a análise da ordenación, por parte da Administración titular de Estradas de Galicia, das marxes das estradas autonómicas que discorren por solos clasificados como núcleo rural no instrumento de planeamento municipal, de acordo as seguintes condicións:

. O Concello deberá contar cunha ordenación urbanística municipal de carácter xeral.

O Plan Xeral de Ordenación Municipal de **Santiso** foi aprobado definitivamente con data 21/11/2014

2. Os núcleos rurais deberán de contar con aliñacións marcadas, tanto as de viario coma as de edificación.

- As aliñacións de viario gráfanse nos planos de ordenación, co suficiente grado de detalle que permiten identificar inequivocamente a súa posición.
- As aliñacións de edificación gráfanse nos planos de ordenación
- As distancias entre a estrada e as aliñacións, manteñen as condicións de protección e seguridade das estradas autonómicas, dado que derivan das distancias establecidas na derogada lei de estradas

3. A normativa urbanística deberá definir os usos permitidos e prohibidos entre a estrada e a aliñación de edificación, e deberá ser coherente co establecido na lexislación sectorial de estradas. E dicir, indicar a posición dos diferentes tipos de peches nas marxes das estradas autonómicas de acordo ao establecido no Regulamento Xeral de Estradas de Galicia.

Para dar cumprimento ao establecido no punto 3, e tendo en conta a posterior entrada en vigor do Regulamento Xeral da Lei de Estradas, en relación á aprobación definitiva dos instrumentos de planeamento urbanísticos municipais incluídos neste apartado, será precioso que se adapte a normativa urbanística ás prescricións que se indican a continuación:

A posición dos peches de parcelas nas marxes das estradas de titularidade autonómica, segundo a súa tipoloxía, rexerese polas seguintes condicións:

- a) Os peches completamente diáfanos, sobre piquetes sen cimentación de obra de fábrica, por circunstancias de aproveitamento agrícola ou gandeiro debidamente acreditadas, poderán situarse no borde da parcela.*
- b) Os peches diáfanos, con cimentación de obra de fábrica que non sobresaia máis de corenta (40) cm en ningún punto da rasante do terreo, non poderán situarse máis próximos á estrada que a **maior das dúas distancias, oito (8) metros** medidos dende o eixo da estrada ou a **situación da aliñación oficial exterior**.*
- c) O resto de peches non diáfanos ou de obra de fábrica, non poderán situarse máis próximos á estrada que a aliñación de edificación.*

Polo tanto, o concello de **Santiso** dado que se encontra na situación descrita neste apartado, para acadar o recoñecemento de treitos urbanos nos solos de núcleo rural adxacentes ás estradas autonómicas, en cumprimento cos criterios de regulación das construcións permitidas entre a estrada e a aliñación de edificación, que se regula no artigo 135 do Decreto 66/2016, de 26 de maio, polo que se aproba o Regulamento Xeral de Estradas de Galicia, deberase de incluír na normativa urbanística, as condicións de posición dos peches en función a súa tipoloxía.

7. EFECTOS DO RECOÑECIMENTO DE TREITOS URBANOS

Como consecuencia da análise detallada da ordenación urbanística deste concello, dedúcese que:

Tras a aprobación definitiva deste documento, supoñerá o recoñecemento de todos dos núcleos rurais adxacentes ás estradas autonómicas como treitos urbanos; e ademais, debido ao carácter supramunicipal deste documento, supoñerá a adaptación da normativa urbanística aos criterios establecidos no apartado anterior, no que a posición e tipoloxía de peches se refire.

Dase cumprimento así, a todas as condicións necesarias para a protección e funcionalidade das estradas autonómicas, para ser recoñecidos como treitos urbanos todos dos solos de núcleo rural situados no concello de **Santiso**.

Cando este documento conte coa súa aprobación definitiva, naqueles treitos das estradas autonómicas nos que se alcance a condición de treito urbano, nos núcleos rurais incluídos neste informe deixará de ser de aplicación o réxime xeral de protección das estradas autonómicas, de xeito que non se establecerán as zonas de protección nin a liña límite de edificación indicadas na lexislación sectorial vixente en materia de estradas.

Nos treitos urbanos das estradas autonómicas que discorran tanto por solo clasificado como urbano como por núcleo rural, non existirán as zonas de protección da estrada nin a liña límite de edificación, sen prexuízo de que a explotación do dominio público viario se realizará, en todo caso, baixo a dirección ou inspección da Administración titular da rede.

Polo tanto, aos efectos da explotación das estradas autonómicas, para o uso e defensa do dominio público e en coordinación coa disciplina urbanística, o recoñecemento dos treitos urbanos non exime da obriga de solicitar o resto de licenzas e autorizacións, tendo en conta que calquera actividade ou obra que se realice nas marxes das estradas autonómicas que afecte ao dominio público ou ao dominio público adxacente da estrada requirirá a previa autorización desta administración.

Por isto, nos treitos urbanos, será requisito para o establecemento de accesos ás estradas autonómicas a obtención previa da autorización da Axencia Galega de Infraestruturas, ou do órgano da administración autonómica que asuma as súas funcións. O outorgamento da antedita autorización de acceso será requisito previo para a obtención da correspondente licenza municipal para realizar calquera tipo de edificación na parcela, agás no caso de que se dispoña dun acceso alternativo que non se realice a través da estrada autonómica.

Á vista do antedito, conclúese que o recoñecemento dos treitos urbanos non exime da obriga de solicitar o resto de licenzas e autorizacións necesarias, sen prexuízo de terceiro, e deixando a salvo os dereitos preexistentes sobre os terreos e bens.

Non suporá en ningún caso a cesión do dominio público, nin a asunción pola Administración da Comunidade Autónoma de Galicia de responsabilidade algunha ao respecto.

O capítulo III do título IV da Lei 8/2013 do 28 de xuño de Estradas de Galicia regula as competencias en materia de autorizacións sectoriais que serán de aplicación na zona de dominio público e dominio público adxacente da estrada nos treitos urbanos.

Incorpórase como Anexo I unha táboa na que se resumen as lonxitudes de treitos urbanos de solo de núcleo rural, situados no ámbito territorial do Concello de **Santiso**, indicando a estrada autonómica e os puntos quilométricos desta no que se localizan, así como a súa posición respecto da estrada de acordo ao indicado neste informe. Esta táboa débese entender como un resume a título informativo.

Nos treitos das estradas que discorren por solo clasificado como de núcleo rural e se recoñecen como treitos urbanos segundo o informe desta administración, na súa condición de titular das estradas autonómicas, débese aplicar o réxime previsto para os treitos urbanos na Lei 8/2013, do 28 de xuño, de Estradas de Galicia.

Nos treitos das estradas que discorren por solo clasificado como de núcleo rural e se recoñecen como treitos urbanos segundo o informe desta administración, na súa condición de titular das estradas autonómicas, débese aplicar o réxime previsto para os treitos urbanos na Lei 8/2013, do 28 de xuño, de Estradas de Galicia.

Como consecuencia máis significativa, a ordenación detallada prevista nos correspondentes instrumentos de ordenación urbanística e territorial subsumirá, neses treitos, a función ordenadora nos marxes das estradas autonómicas que ata entón compartía coas zonas de protección da estrada e a liña límite de edificación definidas na lexislación sectorial de estradas, que deixarán de aplicarse naqueles.

Progresivamente, a medida que os distintos concellos de Galicia vaian actualizando os seus respectivos instrumentos de ordenación urbanística, iranse delimitando con maior precisión, a través de informes específicos, os treitos urbanos da Rede Autonómica de Estradas de Galicia en cada un dos concellos, e será nos planos contidos neses informes específicos onde se concrete a súa delimitación, que prevalecerá sobre a indicada neste informe.

Santiago de Compostela, 11 de xuño de 2018

A enxeñeira técnica de obras públicas



Águeda Silva Seoane

Visto e praxe,

O xefe do Servizo de Planificación



José Manuel Tobío Boquete

Conforme,

O xefe da Área de Planificación e Proxectos

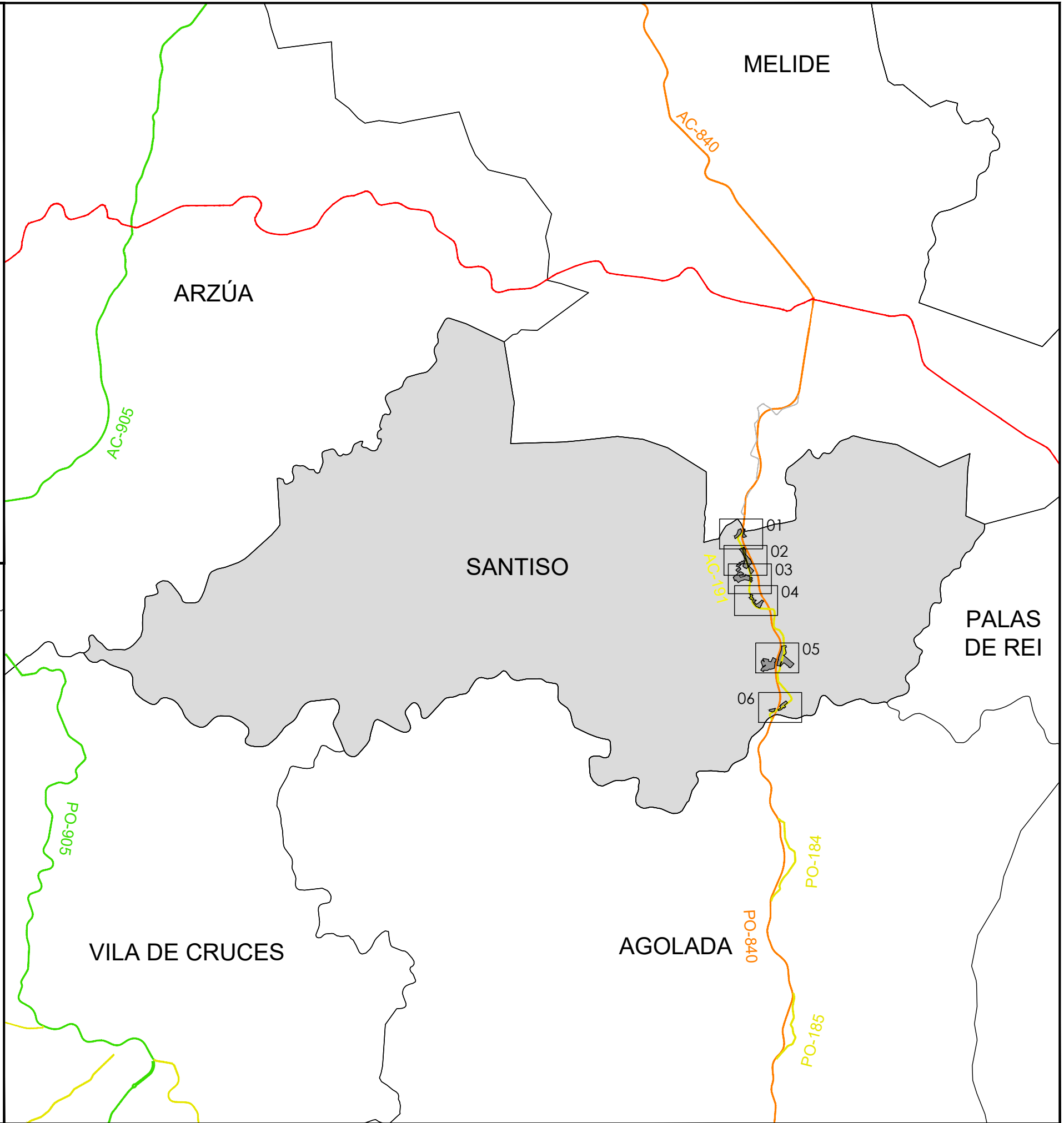
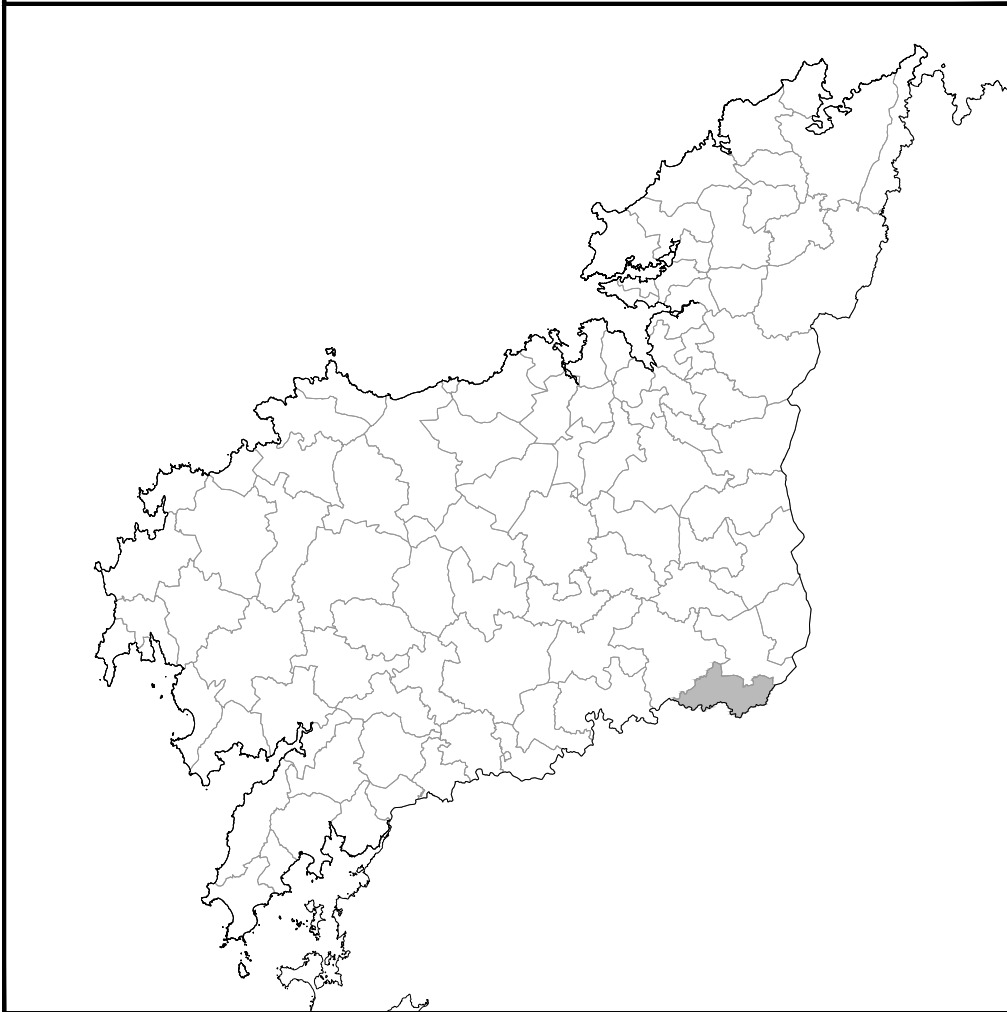
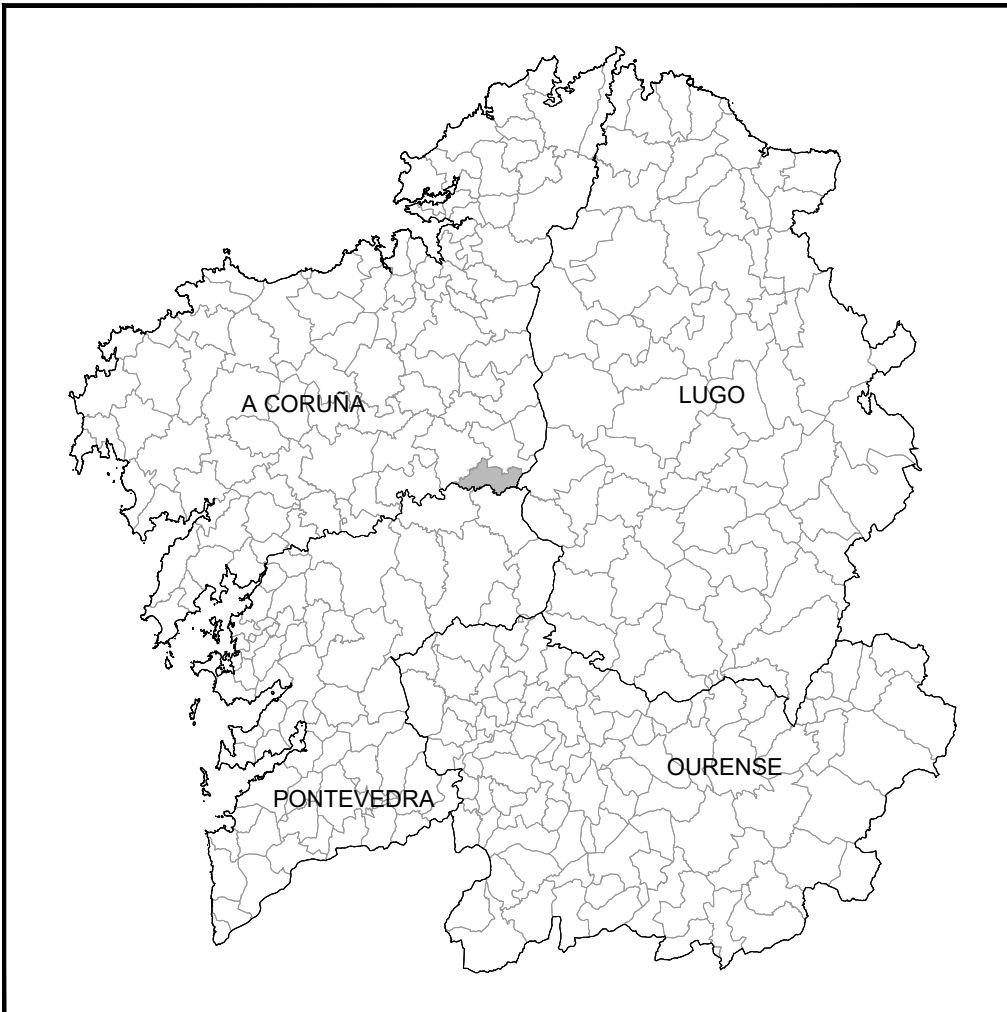


Carlos Lefler Gullón

ANEXO I.- LONXITUDE TREITOS URBANOS RECOÑECIDOS

Concello	Estrada	N.º de Núcleo	Núcleo	Marxe Dereita					Marxe Esquerda				
				PK _i	PK _f	Lonxitude	Tipo	Solo	PK _i	PK _f	Lonxitude	Tipo	Solo
Santiso	AC-840 PB	01	Mosteiro						55+290	55+350	60 m	Interior	Núcleo Rural
		02	O Padrón	55+600	55+680	80 m	Interior	Núcleo Rural					
				55+680	55+830	150 m	Exterior	Núcleo Rural					
				55+840	55+940	100 m	Interior	Núcleo Rural					
		04	Portocelo	56+600	56+650	50 m	Exterior	Núcleo Rural					
		05	Chorén						57+540	57+900	360 m	Exterior	Núcleo Rural
	57+770			57+950	180 m	Exterior	Núcleo Rural						
	06	A Pontenova	58+700	58+790	90 m	Exterior	Núcleo Rural	58+620	58+750	130 m	Exterior	Núcleo Rural	
	AC-191 S	01	Mosteiro	0+000	0+120	120 m	Interior	Núcleo Rural					
		02	O Padrón	0+300	0+500	200 m	Interior	Núcleo Rural	0+300	0+800	500 m	Interior	Núcleo Rural
				0+500	0+670	170 m	Interior	Núcleo Rural					
				0+670	0+700	30 m	Interior	Núcleo Rural					
		03	O Casal	0+840	0+920	80 m	Interior	Núcleo Rural	0+850	0+930	80 m	Interior	Núcleo Rural
		04	Portocelo	1+220	1+260	40 m	Interna	Núcleo Rural	1+170	1+270	100 m	Interior	Núcleo Rural
									1+270	1+500	230 m	Interior	Núcleo Rural
		05	Chorén	2+480	2+850	370 m	Interior	Núcleo Rural	2+480	2+640	160 m	Interior	Núcleo Rural
									2+650	2+860	210 m	Interior	Núcleo Rural
06		A Pontenova	3+640	3+800	160 m	Interior	Núcleo Rural	3+720	3+860	140 m	Interior	Núcleo Rural	
			3+920	3+970	50 m	Interior	Núcleo Rural						
	3+970		4+000	30 m	Interior	Núcleo Rural							

ANEXO II.- IDENTIFICACIÓN DE TREITOS URBANOS



<p>XUNTA DE GALICIA CONSELLERÍA DE INFRAESTRUTURAS E VIVENDA</p>	<p>axencia galega de Infraestruturas</p>	<p>ÁREA: ÁREA DE PLANIFICACIÓN E PROXECTOS</p>	<p>SERVIZO: SERVIZO DE PLANIFICACIÓN</p>	<p>PROXECTO: ESTUDO DE ORDENACIÓN E DELIMITACIÓN DE TREPITOS URBANOS DE SOLO DE NÚCLEO RURAL NA REDE AUTÓNOMICA DE ESTRADAS DE GALICIA</p>	<p>AUTORA, A XEFA DE SECCIÓN DE PLANIFICACIÓN</p> <p>AGEDA SILVA SEOANE</p>	<p>VISTO E PRACE, O XEFE DE SERVIZO DE PLANIFICACIÓN</p> <p>JOSE MANUEL TORIBO BOQUETE</p>	<p>CONFORME, O XEFE DE ÁREA DE PLANIFICACIÓN E PROXECTOS:</p> <p>CARLOS JOAQUÍN LEFLER GULLÓN</p>	<p>CONSULTOR:</p> <p>MONTELVINA ARQUITECTURA, S.L.P.</p>	<p>ESCALAS: SEN ESCALA</p>	<p>ESTRADAS: AC-840 BETANZOS - LÍM.PROV. - AGOLADA AC-191 MOSTEIRO - PONTENOVA</p>	<p>PROVINCIA: A CORUÑA</p>	<p>CONCELLO: SANTISO</p>	<p>PLANO GUÍA</p>	<p>DATA: OUTUBRO 2017</p>
---	--	--	--	--	---	--	---	--	--------------------------------	--	--------------------------------	------------------------------	-------------------	-------------------------------



	LIÑA DE AFECCIÓN DE ESTRADAS
	RECUAMENTO MÍNIMO DA EDIFICACIÓN
	TRAMO URBANO
	DELIMITACIÓN DE NÚCLEO RURAL



	LIÑA DE AFECCIÓN DE ESTRADAS
	RECUAMENTO MÍNIMO DA EDIFICACIÓN
	TRAMO URBANO
	DELIMITACIÓN DE NÚCLEO RURAL



	LIÑA DE AFECCIÓN DE ESTRADAS
	RECUAMENTO MÍNIMO DA EDIFICACIÓN
	TRAMO URBANO
	DELIMITACIÓN DE NÚCLEO RURAL



	LIÑA DE AFECCIÓN DE ESTRADAS
	RECUAMEN TO MÍNIMO DA EDIFICACIÓN
	TRAMO URBANO
	DELIMITACIÓN DE NÚCLEO RURAL



	LIÑA DE AFECCIÓN DE ESTRADAS
	RECUAMENTO MÍNIMO DA EDIFICACIÓN
	TRAMO URBANO
	DELIMITACIÓN DE NÚCLEO RURAL



	LIÑA DE AFECCIÓN DE ESTRADAS
	RECUAMENTO MÍNIMO DA EDIFICACIÓN
	TRAMO URBANO
	DELIMITACIÓN DE NÚCLEO RURAL

XUNTA DE GALICIA
Aprobado definitivamente por Orde da Conselleira
de Medio Ambiente, Territorio e Infraestruturas

de data **21 NOV. 2014**



A xefa do servizo de Planificación
Urbanística III

Lucia Linares Yáñez
Lucia Linares Yáñez

TÉRMINO MU

Parroquia:	SERANTES (Santaia)	Data:	ABRIL 2014
Núcleo:	Mosteiro	Escala:	1:2000
		Número:	15.03

LENDAS			
---	LÍMITE DE NÚCLEO RURAL		
---	ALIÑACIÓN		
---	LIÑA CAMBIO DE CUALIFICACIÓN		
---	LIÑA LÍMITE DA EDIFICACIÓN		
	NÚCLEO RURAL TRADICIONAL		
	AREA DE EXPANSIÓN		

VR	Vivenda en ruínas	CO	Cuberto
VT	Vivenda tradicional	HT	Hórreo tradicional
VM	Vivenda moderna	HM	Hórreo moderno
AT	Alpendre tradicional	R	Ruína
AM	Alpendre moderno	N	Nave

EQUIPAMENTOS E ESPACIOS LIBRES		
S. Local	S. Xeral	Tipo
ELL-nº	ELX-nº	ESPACIOS LIBRES
ZVL-nº	ZVX-nº	ZONAS VERDES
ADL-nº	ADX-nº	ADMINISTRATIVO
CEL-nº	CEX-nº	CEMITERIO
DPL-nº	DPX-nº	DEPORTIVO
DCL-nº	DCX-nº	DOCENTE
REL-nº	REX-nº	RELIXIOSO
RCL-nº	RCX-nº	CONXUNTO PARROQUIAL
SAL-nº	SAX-nº	SANITARIO - ASISTENCIAL
SRL-nº	SRX-nº	SERVICIOS URBANÍSTICOS
SCL-nº	SCX-nº	SOCIO - CULTURAL
EX. / PR.		DOTACIÓN EXISTENTE/PROGRAMADA

CATÁLOGO	
CATÁLOGO ARQUITECTÓNICO	
	ELEMENTO CATALOGADO
CATÁLOGO ARQUEOLÓXICO	
	ELEMENTO CATALOGADO
	ÁREA DE RESPECTO
	ÁREA DE CAUTELA
	ÁREAS CON INDICIOS DE XACEMENTOS
	UBICACIÓN DOS RESTOS ARQUEOLÓXICOS

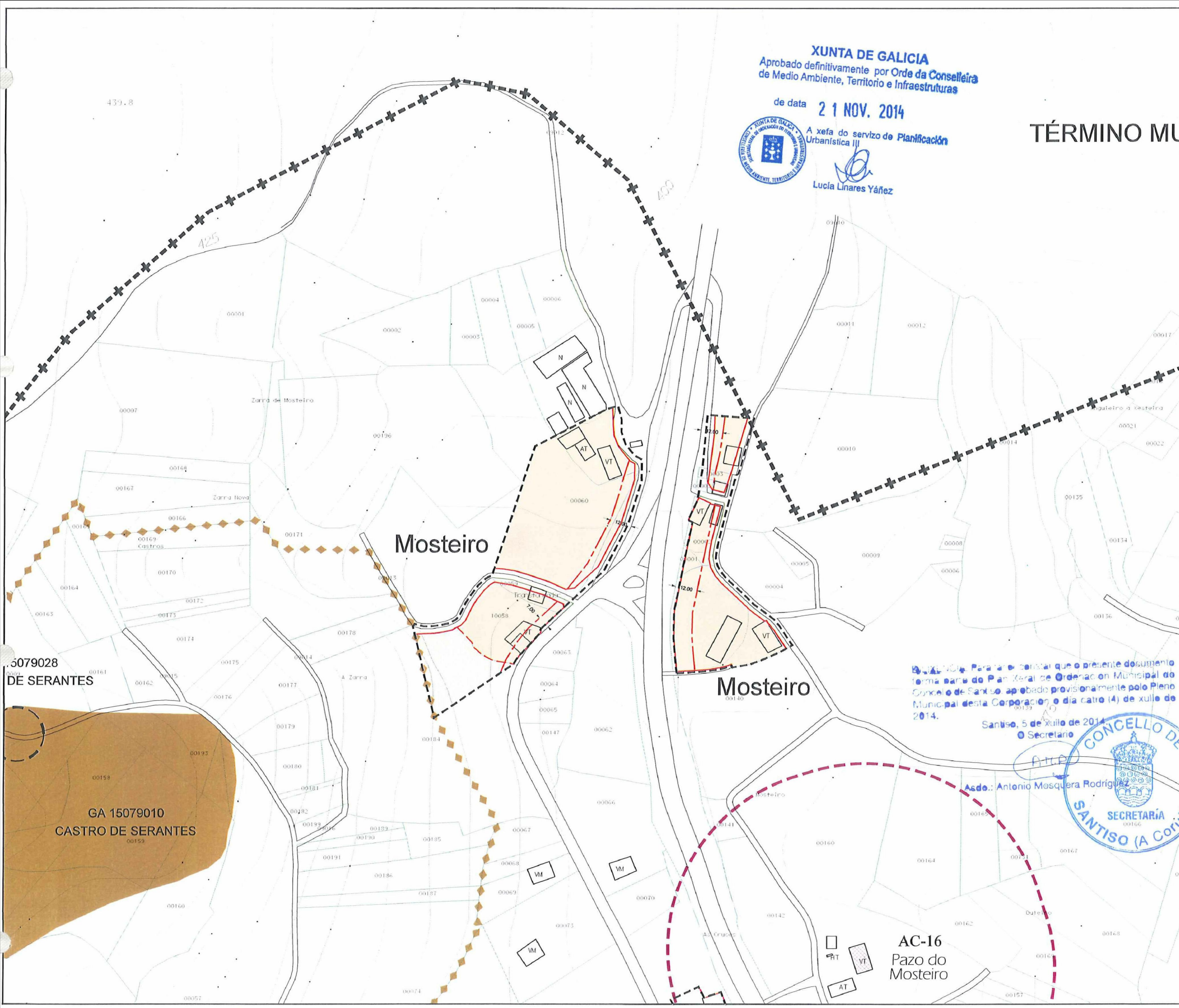
PLAN XERAL DE ORDENACIÓN MUNICIPAL
DOCUMENTO DE CUMPRIMENTACIÓN DA
ORDE DO 5 DE AGOSTO DE 2013 DA C.M.A.T.I.

ORDENACIÓN DOS NÚCLEOS RURAIS

Concello de Santiso

O Equipo Redactor:

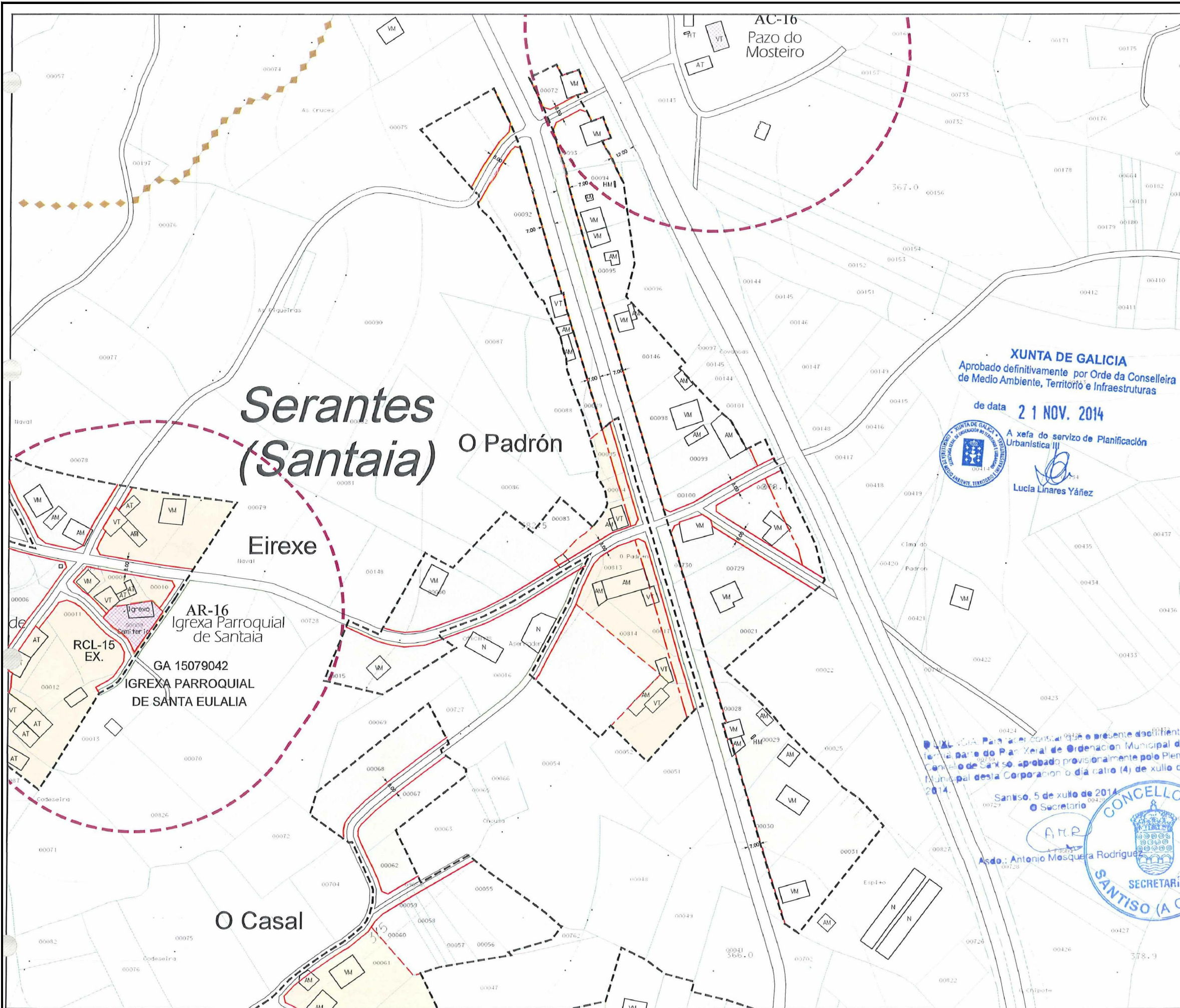
Estudio Técnico Galego, S.A.



Para constatar que o presente documento
forma parte do Plan Xeral de Ordenación Municipal do
Concello de Santiso, aprobado provisionalmente polo Pleno
Municipal desta Corporación o día catro (4) de xullo de
2014.

Santiso, 5 de Xullo de 2014
Secretario





Parroquia:	SERANTES (Santaia)	Data:	ABRIL 2014
Núcleo:	O Padrón	Escala:	1:2000
		Número:	15.04

LEENDA	
	LÍMITE DE NÚCLEO RURAL
	ALIÑACIÓN
	LIÑA CAMBIO DE CUALIFICACIÓN
	LIÑA LÍMITE DA EDIFICACIÓN
	NÚCLEO RURAL TRADICIONAL
	AREA DE EXPANSIÓN

VR	Vivenda en ruínas	CO	Cuberto
VT	Vivenda tradicional	HT	Hórreo tradicional
VM	Vivenda moderna	HM	Hórreo moderno
AT	Alpendre tradicional	R	Ruína
AM	Alpendre moderno	N	Nave

EQUIPAMENTOS E ESPACIOS LIBRES		
S. Local	S. Xeral	Tipo
ELL-nº	ELX-nº	ESPACIOS LIBRES
ZVL-nº	ZVX-nº	ZONAS VERDES
ADL-nº	ADX-nº	ADMINISTRATIVO
CEL-nº	CEX-nº	CEMITERIO
DPL-nº	DPX-nº	DEPORTIVO
DCL-nº	DCX-nº	DOCENTE
REL-nº	REX-nº	RELIXIOSO
RCL-nº	RCX-nº	CONXUNTO PARROQUIAL
SAL-nº	SAX-nº	SANITARIO - ASISTENCIAL
SRL-nº	SRX-nº	SERVICIOS URBANISTICOS
SCL-nº	SCX-nº	SOCIO - CULTURAL
EX. / PR.		DOTACIÓN EXISTENTE/PROGRAMADA

CATÁLOGO	
CATÁLOGO ARQUITECTÓNICO	
	ELEMENTO CATALOGADO
	ÁREA DE RESPECTO
CATÁLOGO ARQUEOLÓXICO	
	ELEMENTO CATALOGADO
	ÁREA DE CAUTELA
	ÁREAS CON INDICIOS DE XACEMENTOS
	UBICACIÓN DOS RESTOS ARQUEOLÓXICOS

XUNTA DE GALICIA
 Aprobado definitivamente por Orde da Conselleira de Medio Ambiente, Territorio e Infraestruturas
 de data **21 NOV. 2014**
 A xefa do servizo de Planificación Urbanística III

 Lucía Linares Yáñez

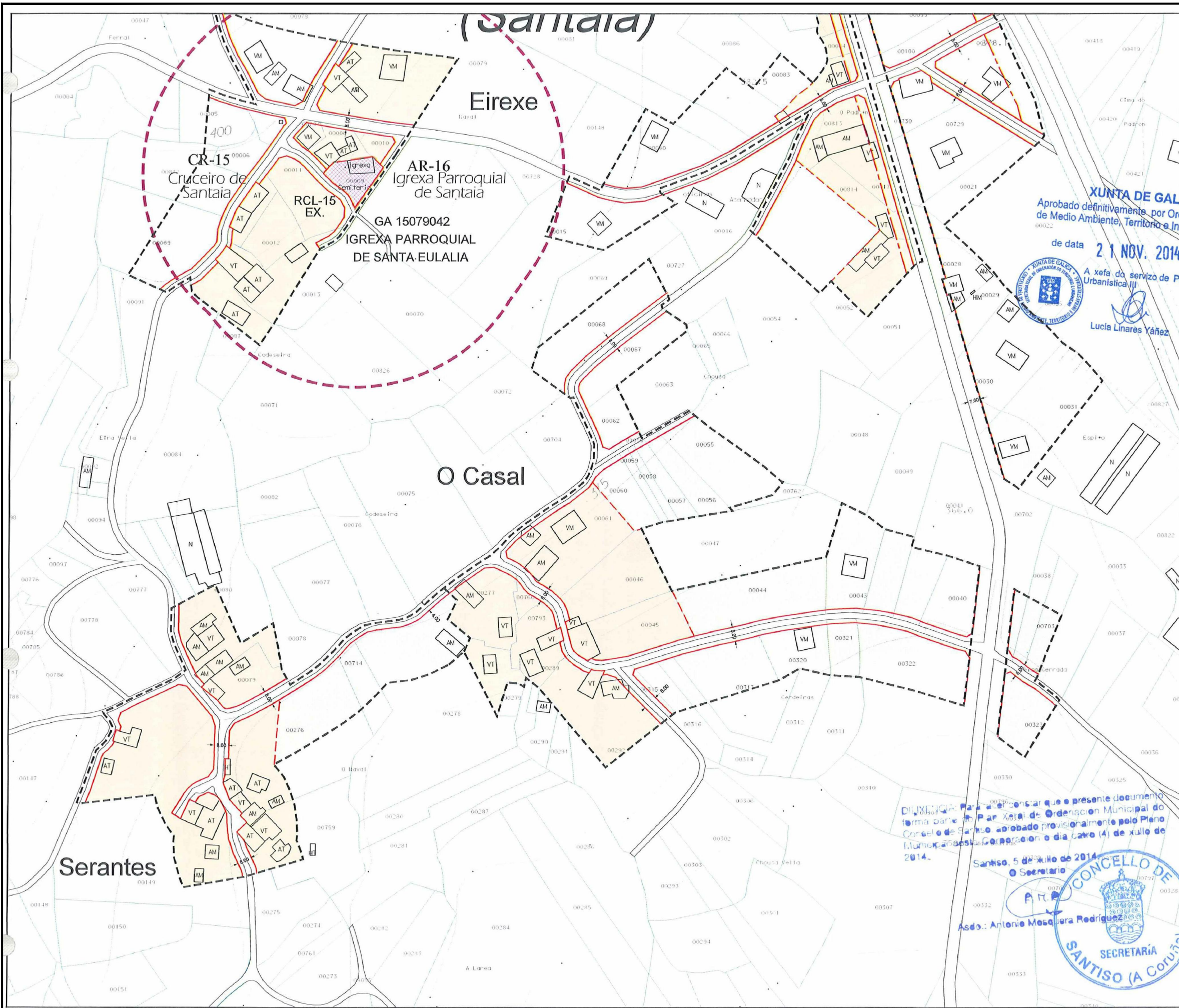
Para facer constar e presente do cumprimento da parte do Plan Xeral de Ordenación Municipal do Concello de Santiso, aprobado provisionalmente polo Pleno Municipal desta Corporación o día catro (4) de xullo de 2014.
 Santiso, 5 de xullo de 2014.
 Secretario

 Asdo.: Antonio Mosquera Rodríguez

PLAN XERAL DE ORDENACIÓN MUNICIPAL
 DOCUMENTO DE CUMPRIMENTACIÓN DA ORDE DO 5 DE AGOSTO DE 2013 DA C.M.A.T.I.
 ORDENACIÓN DOS NÚCLEOS RURAIS

Concello de Santiso

Equipo Redactor:



Parroquia:	SERANTES (Santaia)	Data:	ABRIL 2014
Núcleo:	O Casal	Escala:	1:2000
		Número:	15.01

LEENDA	
	LÍMITE DE NÚCLEO RURAL
	ALIÑACIÓN
	LIÑA CAMBIO DE CUALIFICACIÓN
	LIÑA LÍMITE DA EDIFICACIÓN
	NÚCLEO RURAL TRADICIONAL
	AREA DE EXPANSIÓN

VR	Vivenda en ruínas	CO	Cuberto
VT	Vivenda tradicional	HT	Hórreo tradicional
VM	Vivenda moderna	HM	Hórreo moderno
AT	Alpendre tradicional	R	Ruína
AM	Alpendre moderno	N	Nave

EQUIPAMENTOS E ESPACIOS LIBRES		
S. Local	S. Xeral	Tipo
ELL-nº	ELX-nº	ESPACIOS LIBRES
ZVL-nº	ZVX-nº	ZONAS VERDES
ADL-nº	ADX-nº	ADMINISTRATIVO
CEL-nº	CEX-nº	CEMITERIO
DPL-nº	DPX-nº	DEPORTIVO
DCL-nº	DCX-nº	DOCENTE
REL-nº	REX-nº	RELIXIOSO
RCL-nº	RCX-nº	CONXUNTO PARROQUIAL
SAL-nº	SAX-nº	SANITARIO - ASISTENCIAL
SRL-nº	SRX-nº	SERVICIOS URBANÍSTICOS
SCL-nº	SCX-nº	SOCIO - CULTURAL
EX. / PR.		DOTACIÓN EXISTENTE/PROGRAMADA

CATÁLOGO	
CATÁLOGO ARQUITECTÓNICO	
	ELEMENTO CATALOGADO
	ÁREA DE RESPECTO
CATÁLOGO ARQUEOLÓXICO	
	ELEMENTO CATALOGADO
	ÁREA DE CAUTELA
	ÁREAS CON INDICIOS DE XACEMENTOS
	UBICACIÓN DOS RESTOS ARQUEOLÓXICOS

PLAN XERAL DE ORDENACIÓN MUNICIPAL
DOCUMENTO DE CUMPRIMENTACIÓN DA ORDE DO 5 DE AGOSTO DE 2013 DA C.M.A.T.I.

ORDENACIÓN DOS NÚCLEOS RURAIS

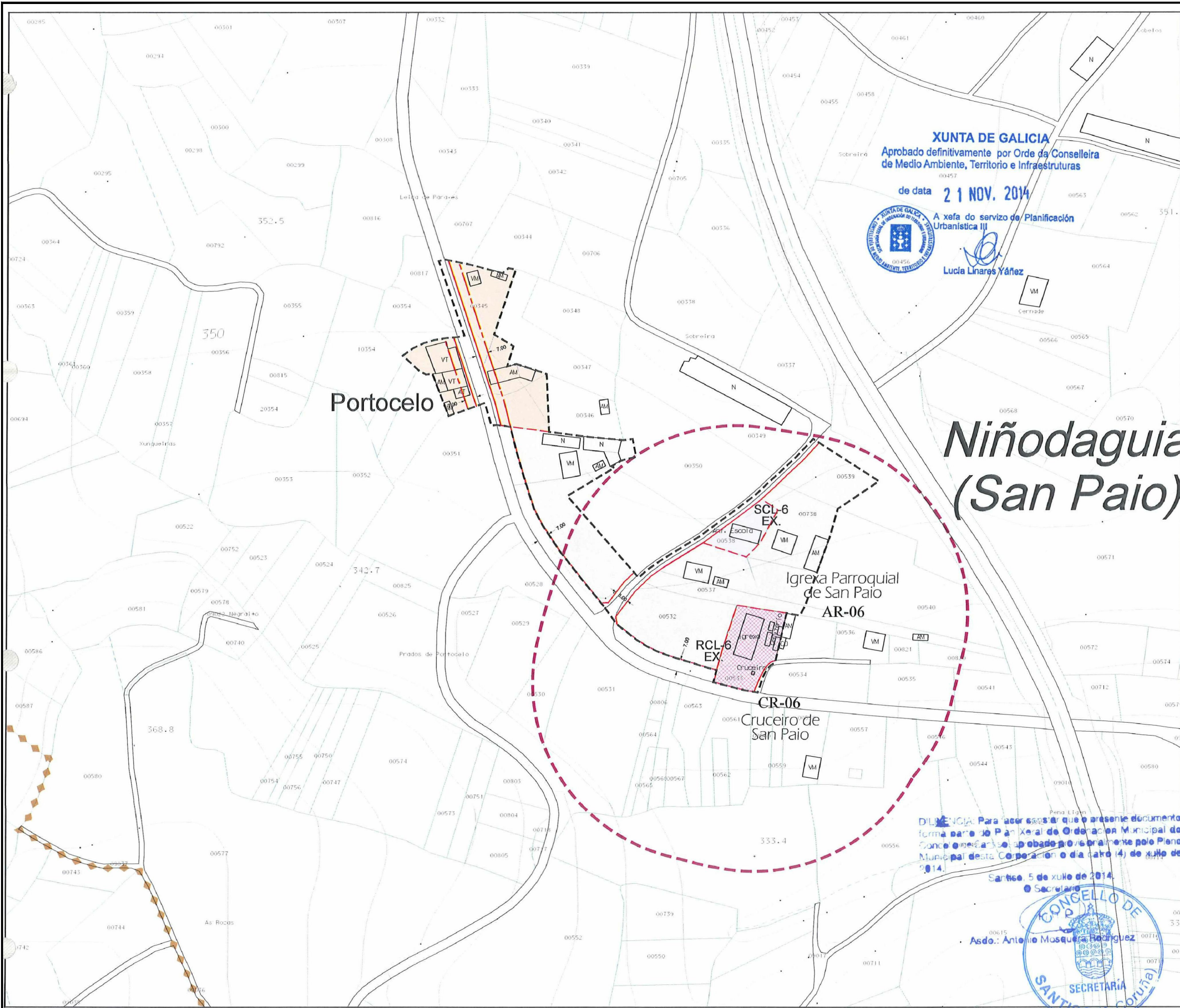
O Equipo Redactor:

Estudio Técnico Galego, S.A.

Concello de Santiso

XUNTA DE GALICIA
Aprobado definitivamente por Orde da Conselleira de Medio Ambiente, Territorio e Infraestruturas de data **21 NOV. 2014**
A xefa do servizo de Planificación Urbanística III
Lucía Linares Yáñez

Para constar que o presente documento forma parte do Plan Xeral de Ordenación Municipal do Concello de Santiso aprobado provisionalmente polo Pleno Municipal na súa 1ª Sesión Ordinaria do día cinco (5) de xullo de 2014.
Santiso, 5 de xullo de 2014
O Secretario
Antonio Mosquera Rodríguez



XUNTA DE GALICIA
 Aprobado definitivamente por Orde da Conselleira de Medio Ambiente, Territorio e Infraestruturas
 de data **21 NOV. 2014**
 A xefa do servizo de Planificación Urbanística III
Lucía Linares Yáñez

Parroquia:	NIÑODAGUIA (San Paio)	Data:	ABRIL 2014
Núcleo:	Portocelo	Escala:	1:2000
		Número:	06.03

LENDAS	
---	LÍMITE DE NÚCLEO RURAL
---	ALIÑACIÓN
---	LIÑA CAMBIO DE CUALIFICACIÓN
---	LIÑA LIMITE DA EDIFICACIÓN
■	NÚCLEO RURAL TRADICIONAL
■	AREA DE EXPANSIÓN

VR	Vivenda en ruínas	CO	Cuberto
VT	Vivenda tradicional	HT	Hórreo tradicional
VM	Vivenda moderna	HM	Hórreo moderno
AT	Alpendre tradicional	R	Ruína
AM	Alpendre moderno	N	Nave

EQUIPAMENTOS E ESPACIOS LIBRES		
S. Local	S. Xeral	Tipo
ELL-nº	ELX-nº	ESPACIOS LIBRES
ZVL-nº	ZVX-nº	ZONAS VERDES
ADL-nº	ADX-nº	ADMINISTRATIVO
CEL-nº	CEX-nº	CEMITERIO
DPL-nº	DPX-nº	DEPORTIVO
DCX-nº	DCX-nº	DOCENTE
REL-nº	REX-nº	RELIXIOSO
RCL-nº	RCX-nº	CONXUNTO PARROQUIAL
SAL-nº	SAX-nº	SANITARIO - ASISTENCIAL
SRL-nº	SRX-nº	SERVICIOS URBANÍSTICOS
SCL-nº	SCX-nº	SOCIO - CULTURAL
EX. / PR.		DOTACIÓN EXISTENTE/PROGRAMADA

CATÁLOGO	
CATÁLOGO ARQUITECTÓNICO	
■	ELEMENTO CATALOGADO
---	ÁREA DE RESPECTO
CATÁLOGO ARQUEOLÓXICO	
■	ELEMENTO CATALOGADO
◆◆◆◆	ÁREA DE CAUTELA
---	ÁREAS CON INDICIOS DE XACEMENTOS
---	UBICACIÓN DOS RESTOS ARQUEOLÓXICOS

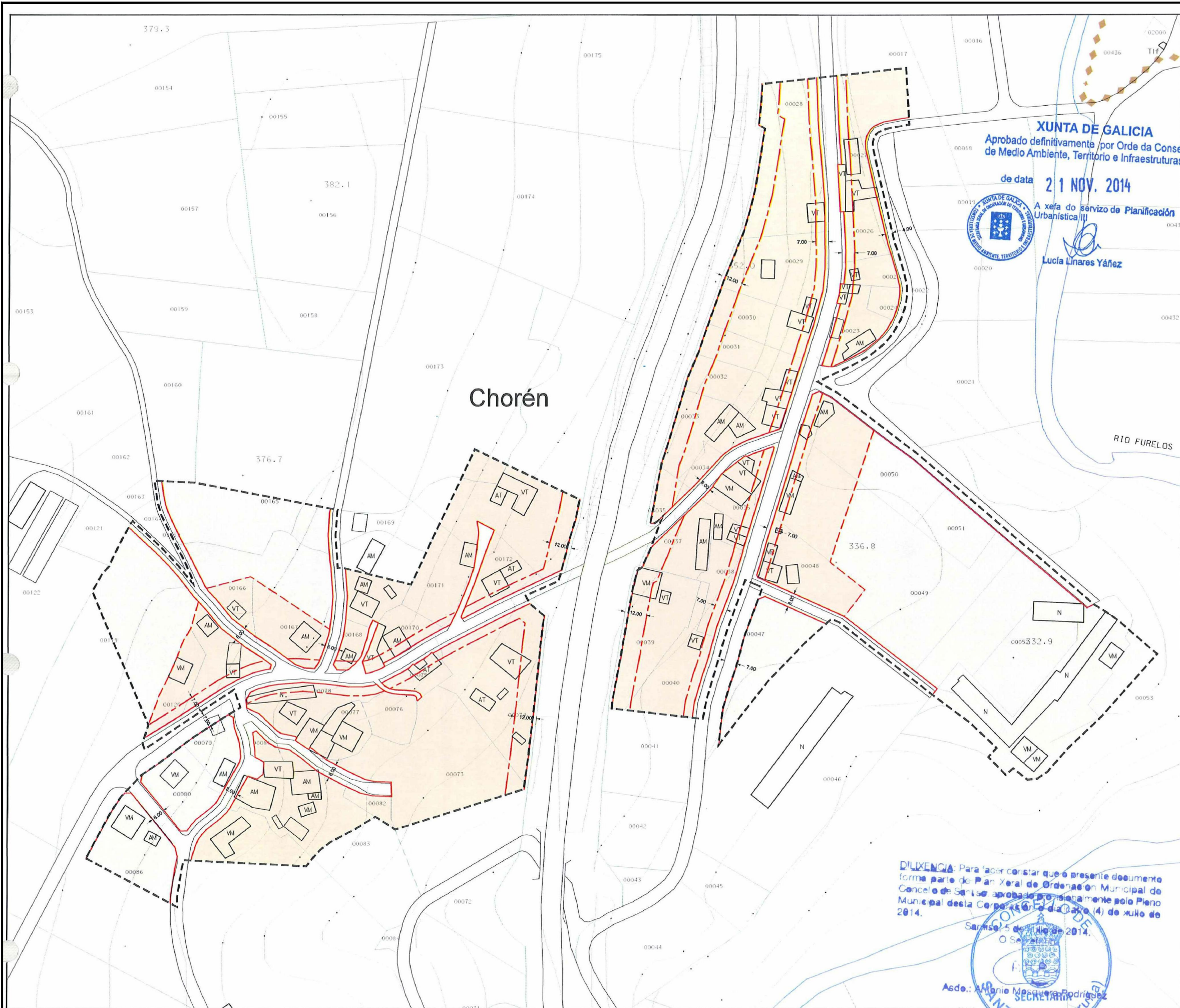
DILIXENCIA: Para facer saber que o presente documento forma parte do Plan Xeral de Ordenación Municipal do Concello de Santiso, aprobado provisionalmente polo Pleno Municipal desta Corporación o día 14 de xullo de 2014.
 Santiso, 5 de xullo de 2014.
 Secretario



PLAN XERAL DE ORDENACIÓN MUNICIPAL
 DOCUMENTO DE CUMPRIMENTACIÓN DA ORDE DO 5 DE AGOSTO DE 2013 DA C.M.A.T.I.
 ORDENACIÓN DOS NÚCLEOS RURAIS

O Equipo Redactor:

Estudio Técnico Gallego, S.A.



Parroquia:	BARAZÓN (Santa María)	Data:	ABRIL 2014
Núcleo:	Chorén	Escala:	1:2000
		Número:	01.02

XUNTA DE GALICIA
 Aprobado definitivamente por Orde da Conselleira de Medio Ambiente, Territorio e Infraestruturas
 de data **21 NOV. 2014**
 A xefa do servizo de Planificación Urbanística III
Lucía Linares Yáñez

LEENDA	
	LÍMITE DE NÚCLEO RURAL
	ALÍNEACIÓN
	LIÑA CAMBIO DE CUALIFICACIÓN
	LIÑA LÍMITE DA EDIFICACIÓN
	NÚCLEO RURAL TRADICIONAL
	AREA DE EXPANSIÓN

VR	Vivenda en ruínas	CO	Cuberto
VT	Vivenda tradicional	HT	Hórreo tradicional
VM	Vivenda moderna	HM	Hórreo moderno
AT	Alpendre tradicional	R	Ruína
AM	Alpendre moderno	N	Nave

EQUIPAMENTOS E ESPACIOS LIBRES		
S. Local	S. Xeral	Tipo
ELL-nº	ELX-nº	ESPACIOS LIBRES
ZVL-nº	ZVX-nº	ZONAS VERDES
ADL-nº	ADX-nº	ADMINISTRATIVO
CEL-nº	CEX-nº	CEMITERIO
DPL-nº	DPX-nº	DEPORTIVO
DCL-nº	DCX-nº	DOCENTE
REL-nº	REX-nº	RELIXIOSO
RCL-nº	RCX-nº	CONXUNTO PARROQUIAL
SAL-nº	SAX-nº	SANITARIO - ASISTENCIAL
SRL-nº	SRX-nº	SERVICIOS URBANÍSTICOS
SCL-nº	SCX-nº	SOCIO - CULTURAL
EX. / PR.		DOTACIÓN EXISTENTE/PROGRAMADA

CATÁLOGO	
CATÁLOGO ARQUITECTÓNICO	
	ELEMENTO CATALOGADO
	ÁREA DE RESPECTO
CATÁLOGO ARQUEOLÓXICO	
	ELEMENTO CATALOGADO
	ÁREA DE CAUTELA
	ÁREAS CON INDICIOS DE XACEMENTOS
	UBICACIÓN DOS RESTOS ARQUEOLÓXICOS

DILIXENCIA: Para facer constar que o presente documento forma parte do Plan Xeral de Ordenación Municipal do Concello de Santiso, aprobado provisionalmente polo Pleno Municipal desta Corporación o día Ocho (8) de xullo do 2014.
 Santiso, 5 de Novembro de 2014.
 O Secretario

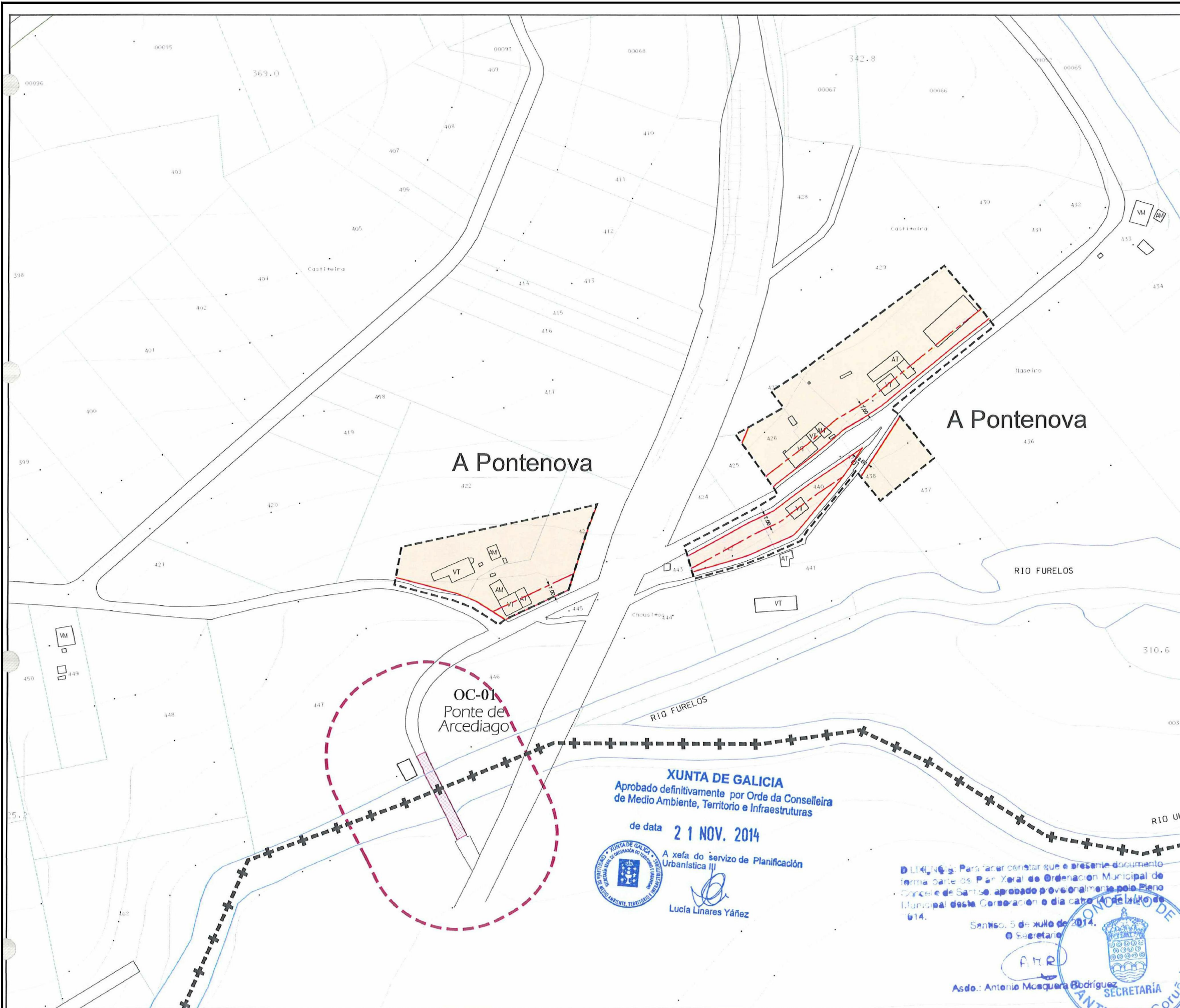


PLAN XERAL DE ORDENACIÓN MUNICIPAL
 DOCUMENTO DE CUMPRIMENTACIÓN DA ORDE DO 6 DE AGOSTO DE 2013 DA C.M.A.T.I.
 ORDENACIÓN DOS NÚCLEOS RURAIS

Concello de Santiso

O Equipo Redactor:

Estudio Técnico Galego, S.A.



Parroquia:	A PONTE ARCEDIAGO (San Xoán)	Data:	ABRIL 2014
Núcleo:	A Pontenova	Escala:	1:2000
		Número:	10.03

LEENDA	
	LÍMITE DE NÚCLEO RURAL
	ALIÑACIÓN
	LIÑA CAMBIO DE CUALIFICACIÓN
	LIÑA LÍMITE DA EDIFICACIÓN
	NÚCLEO RURAL TRADICIONAL
	AREA DE EXPANSIÓN

VR	Vivenda en ruínas	CO	Cuberto
VT	Vivenda tradicional	HT	Hórreo tradicional
VM	Vivenda moderna	HM	Hórreo moderno
AT	Alpendre tradicional	R	Ruína
AM	Alpendre moderno	N	Nave

EQUIPAMENTOS E ESPACIOS LIBRES		
S. Local	S. Xeral	Tipo
ELL-nº	ELX-nº	ESPACIOS LIBRES
ZVL-nº	ZVX-nº	ZONAS VERDES
ADL-nº	ADX-nº	ADMINISTRATIVO
CEL-nº	CEX-nº	CEMITERIO
DPL-nº	DPX-nº	DEPORTIVO
DCL-nº	DCX-nº	DOCENTE
REL-nº	REX-nº	RELIXIOSO
RCL-nº	RCX-nº	CONXUNTO PARROQUIAL
SAL-nº	SAX-nº	SANITARIO - ASISTENCIAL
SRL-nº	SRX-nº	SERVICIOS URBANISTICOS
SCL-nº	SCX-nº	SOCIO - CULTURAL
EX. / PR.		DOTACIÓN EXISTENTE/PROGRAMADA

CATÁLOGO	
CATÁLOGO ARQUITECTÓNICO	
	ELEMENTO CATALOGADO
	ÁREA DE RESPECTO
CATÁLOGO ARQUEOLÓXICO	
	ELEMENTO CATALOGADO
	ÁREA DE CAUTELA
	ÁREAS CON INDICIOS DE XACEMENTOS
	UBICACIÓN DOS RESTOS ARQUEOLÓXICOS

XUNTA DE GALICIA
 Aprobado definitivamente por Orde da Conselleira de Medio Ambiente, Territorio e Infraestruturas
 de data **21 NOV. 2014**
 A xefa do servizo de Planificación Urbanística III
 Lucía Linares Yáñez

DECLARACIÓN: Para facer constar que o presente documento forma parte do Plan Xeral de Ordenación Municipal do Concello de Santiso, aprobado provisionalmente polo Pleno Municipal desta Corporación o día catro de outubro de 2014.
 Santiso, 5 de xullo de 2014.
 O Secretario
 Asdo.: Antonio Mosquera Rodríguez
 SECRETARÍA

PLAN XERAL DE ORDENACIÓN MUNICIPAL
 DOCUMENTO DE CUMPRIMENTACIÓN DA ORDE DO 5 DE AGOSTO DE 2013 DA C.M.A.T.I.
 ORDENACIÓN DOS NÚCLEOS RURAIS
 O Equipo Redactor: